

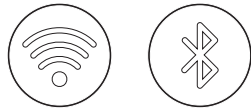
GB

**HOUSEGARD WATER LEAKAGE SENSOR
USER MANUAL**
MODEL: WA202

Congratulations on your purchase of the Housegard Water Leakage Sensor!
This easy-to-use guide will help you set up and make the most of your new device.

1. PREPARATIONS

1. Ensure you have a 2.4 GHz Wi-Fi router with an internet connection.
2. Activate Bluetooth and connect your mobile phone to the home Wi-Fi.



2. INSTALL SMART LIFE APP

You can download the app by searching "Smart Life" in mobile app stores or scanning below QR code, create an account, and log in.

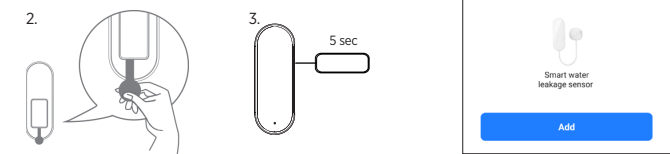
Note: Due to app upgrades, instructions may vary slightly. Follow in-app instructions if needed.



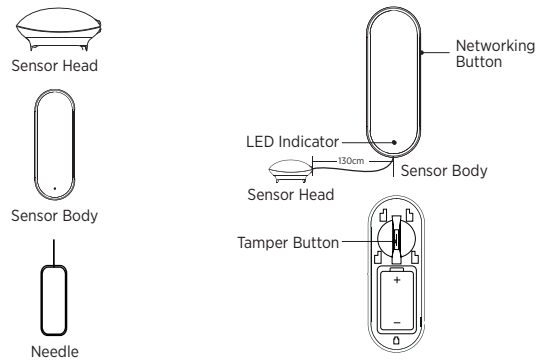
3. ADD THE HUB TO 2.4GHZ WI-FI NETWORK

1. Open the app.
2. Power up device by remove battery insulation film to power on the sensor part.
3. Press the networking button with the needle for 5 seconds. When you see a rapid blue LED flash (2 times per second), the device is now in networking mode.
4. The device will automatically appear in the Smart Life app.
5. Follow the app instructions to add the device.

Note: You can change the hub's default name during setup by clicking on the PEN icon ✎



INCLUDED

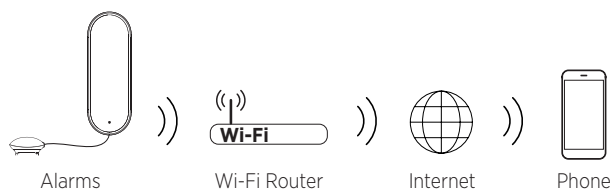


This water leakage sensor is designed for use in domestic premises. Equipped with Wi-Fi wireless technology, it will send alarm notifications to the user remotely. With high precision and sensitivity, the water leakage alarm can operate stably for extended periods. Place this small water leak sensor near sources of water in your home, such as bathrooms, water heaters, water tanks, and near your heating, ventilation, and air conditioning system or sump pump.

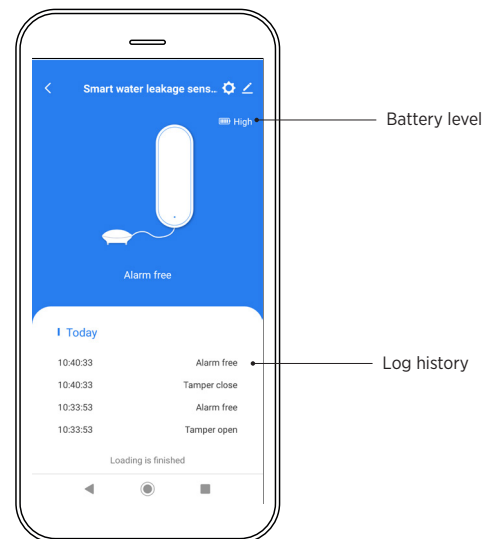
FEATURES

- Model No: WAXXX
- Working Voltage: DC3V(CR2x1)
- Wi-Fi router frequency: 2.4GHz
- Supported APP: Smart Life - Smart Living
- Operating Temperature: -10 °C to +50 °C
- Operating Humidity: ≤95% RH (no condensation)
- Sensor Body Dimensions: 72×21×26mm
- Sensor Head Dimensions: 28.5×26.7×13.5mm
- Battery Life: 2 years
- Cable Length: 1.3 meters
- Sensor Body IP Class: IP67

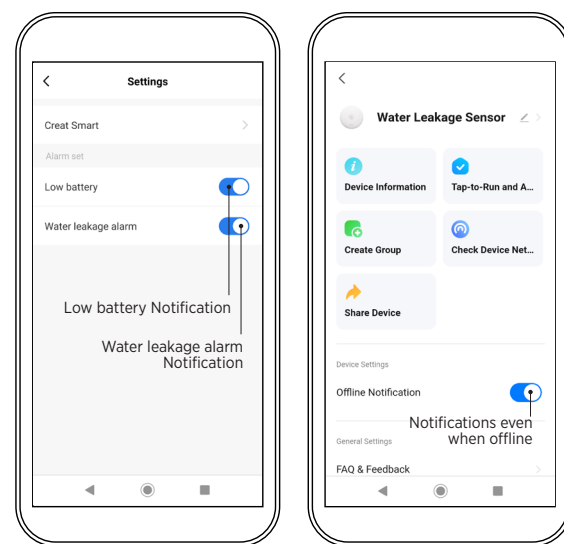
HOW IT WORKS



DEVICE INFORMATION



SETTINGS OF HUB



NOTIFICATIONS

- **Water Leakage Alarm:** This notification is triggered when the device detects water leakage or moisture. It's essential for preventing potential damage caused by leaks.
- **Low Battery Event:** When the device's battery is running low, you'll receive this notification. Make sure to replace the battery promptly to ensure continuous functionality.
- **Offline Event:** If the device loses its connection to the network (e.g., Wi-Fi), it will send an offline event notification. Check the device's connectivity and troubleshoot if necessary.
- **Tamper event:** If someone removes sensor body from its mounting plate.
- **Tamper recovery event:** If someone re-mounts sensor body to its plate.

LED INDICATOR STATUS:

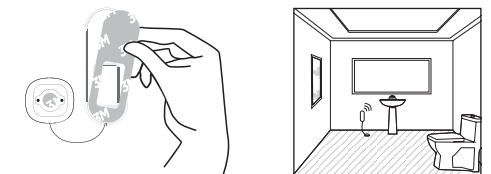
CONDITION	LED
Normal working.	N/A.
Alarm.	Blue LED flashes once.
WiFi & Bluetooth networking.	Blue LED flashes quickly.
Networking is successful or fails.	Blue LED goes off.
OTA.	Blue LED keeps on.

INSTALLATION PRECAUTIONS

- Ensure proper installation by following these guidelines.
- Indoor Use Only:**
 - This product is designed for indoor use exclusively.
 - Avoid Specific Conditions:**
 - Do not install the sensor body in places with rain, smoke, or steam.
 - Avoid Submersion:**
 - Ensure that the sensor body is not installed where it has been submerged in water.
 - LED Orientation:**
 - During installation, make sure the LED faces downward.

INSTALLATION

- Sensor Body Placement:**
- Ensure that the installation surface is smooth, flat, stable, dry, and clean. Attach the sensor body in the correct position after removing the double-sided tape from the bracket.

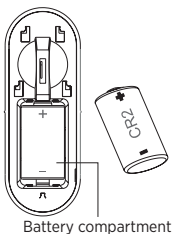


- Sensor Head Placement:**
- Install the sensor head in areas where water leaks are likely to occur.
- Regular Checks:**
- After installation, periodically verify that the product is securely attached to the installation surface.

BATTERY REPLACEMENT

1. Detach the sensor body from the mounting bracket.
2. Remove the used battery.
3. Insert a new battery into the designated compartment.
4. Reattach the sensor body to the bracket.

Note: Please dispose of the used battery properly for environmental protection.



WARRANTY

This device comes with a 5-year limited warranty against manufacturing defects. (Valid from date of purchase.) Liability under the warranty is limited to the value of an equivalent hub device. Defective devices should be returned to the retailer, along with a description of the problem. If the claim is approved, the faulty goods will be replaced with a device of the same or an equivalent type. Any claim must be accompanied by a receipt confirming the date of purchase.

DISPOSAL

In accordance with the WEEE Directive 2012/19/EU, waste electrical products should not be disposed of with regular household waste.

SE

HOUSEGARD VATTENLÄCKAGESENSOR
ANVÄNDARMANUAL

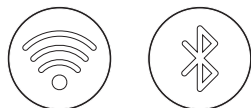
MODELL: WA202

Grattis till ditt köp av Housegard Vattenläckagesensor!

Denna lättanvända guide hjälper dig att installera och få ut det mesta av din nya enhet.

1. FÖRBEREDELSE

- Se till att du har en 2,4 GHz Wi-Fi-router med internetanslutning.
- Aktivera Bluetooth och anslut din mobiltelefon till hemmets Wi-Fi.



2. INSTALLERA SMART LIFE-APPEN

Du kan ladda ner appen genom att söka efter "Smart Life" i mobilens appbutiker eller skanna QR-koden nedan, skapa ett konto och logga in.

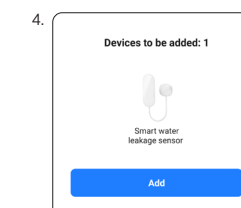
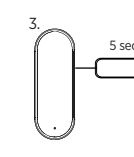
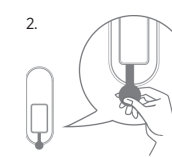
Obs: På grund av uppdateringar av appen kan instruktionerna variera något. Följ instruktionerna i appen vid behov.



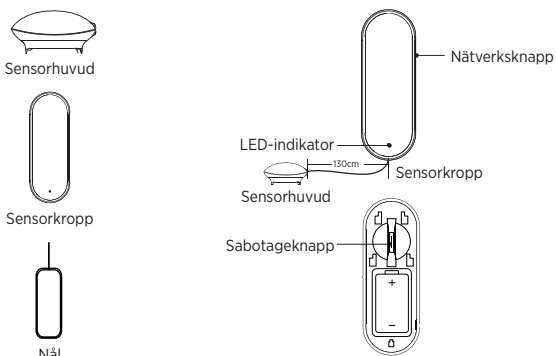
3. LÄGG TILL ENHETEN TILL 2,4GHZ WI-FI-NÄTVERK

- Öppna appen.
- Sätt på enheten genom att ta bort batteriisoleringen för att slå på batterisensorn.
- Tryck på nätverksknappen med nålen i 5 sekunder. När du ser LEDen blinkar snabbt (2 gånger per sekund), är enheten nu i nätverksläge.
- Enheten kommer automatiskt att dyka upp i Smart Life-appen.
- Följ instruktionerna i appen för att lägga till enheten.

Obs: Du kan ändra dess standardnamn under installationen genom att klicka på PEN ikonen. ✎



INGÅR

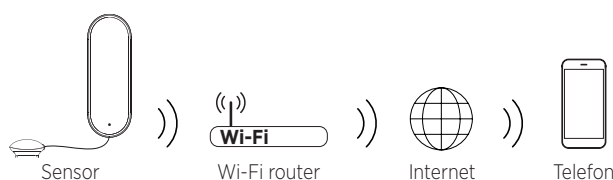


Denna vattenläckagesensor är designad för användning i hemmiljöer. Utrustad med Wi-Fi trådlös teknologi skickar den alarmnotifikationer till användaren på distans. Med hög precision och känslighet kan vattenläckagelarmet fungera stabilt under längre perioder. Placera denna lilla vattenläckagesensor nära vattenkällor i ditt hem, såsom badrum, varmvattenberedare, vattentankar, vattenpumpar och nära ditt värme-, ventilations- och luftkonditioneringssystem.

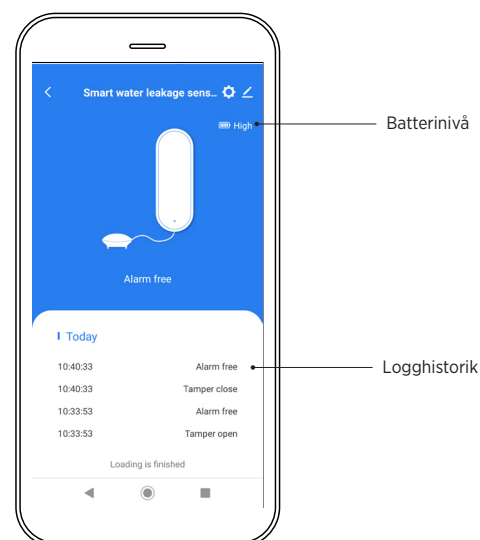
FUNKTIONER

Modellnummer:	WA202
Strömälla:	DC3V(CR2x1)
Wi-Fi-routers frekvens:	2,4 GHz
Supported App:	Smart Life – Smart Living
Arbetsfuktighet:	-10 °C till +50 °C
Sensorkropp IP-klass:	≤95% RH (ingen kondensation)
Sensorkropp dimensioner:	IP67
Sensorhuvud dimensioner:	72×21×26 mm
Kabellängd:	28,5×26,7×13,5 mm
Batteriets livslängd:	1,3 meter
Godkännanden:	2 år
	CE, EMC, RED, ROHS, REACH

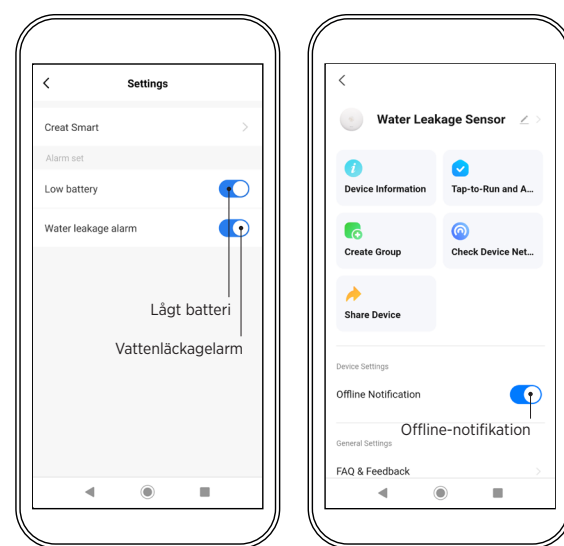
SÅ FUNGERAR DET



INFORMATION OM ENHET



INSTÄLLNINGAR FÖR ENHET



NOTIFIKATIONER

- Vattenläckagelarm:** Denna notifikation utlöses när enheten upptäcker vattenläckage eller fukt. Det är viktigt för att förhindra potentiella skador orsakade av läckor.
- Låg batterihändelse:** När enhetens batteri håller på att ta slut får du denna notifikation. Se till att byta batteri omgående för att säkerställa kontinuerlig funktion.
- Offline-händelse:** Om enheten förlorar sin anslutning till nätverket (t.ex. Wi-Fi) skickas en offline-notifikation. Kontrollera enhetens anslutning och felsök vid behov.
- Sabotagehändelse:** Om någon tar bort sensorkroppen från dess monteringsplatta.
- Återställningshändelse för sabotage:** Om någon återmonterar sensorkroppen på dess platta.

LED-INDIKATORSTATUS

TILLSTÅND	LED
Normal drift.	-
Larm.	Blå LED blinkar en gång.
WiFi- och Bluetooth-nätverk.	Blå LED blinkar snabbt.
Nätverksanslutning är lyckad eller misslyckas.	Blå LED släcks.
OTA (Over-The-Air).	Blå LED lyser kontinuerligt.

VIKTIGT INFÖR INSTALLATION

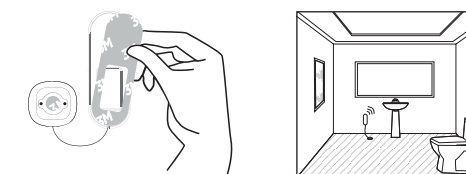
Säkerställ korrekt installation genom att följa dessa riktlinjer.

- Endast för inomhusbruk: Denna produkt är designad för att användas inomhus.
- Undvik specifika förhållanden: Installera inte sensorkroppen på platser med regn, rök eller ånga.
- Undvik nedsänkning: Se till att sensorkroppen inte installeras där det har varit nedsänkt i vatten.
- LED-orientering: Under installationen, se till att LED-lampan är vänd nedåt.

INSTALLATION

Placering av sensorkropp:

- Se till att installationsytan är slät, plan, stabil, torr och ren.
- Fäst sensorkroppen i rätt position efter att ha tagit bort den dubbelsidiga tejen från plattan.



Placering av sensorhuvud:

- Installera sensorhuvudet på områden där vattenläckor sannolikt kan uppstå.

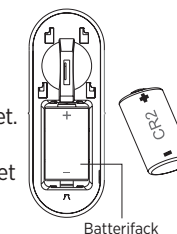
Regelbundna kontroller:

- Efter installationen, kontrollera regelbundet att produkten är ordentligt fastsatt på installationsytan.

BATTERIBYTE

- Ta bort sensorkroppen från monteringsplattan.
- Ta ut det använda batteriet.
- Sätt in ett nytt batteri i det avsedda facket.
- Återfäst sensorkroppen på plattan.

Obs: Vänligen kassera det använda batteriet på ett korrekt sätt för att skydda miljön.



GARANTI

Denna enhet har 5 års begränsad garanti mot tillverkningsfel (gäller från inköpsdatum). Garantiansvaret är begränsat till värdet av en motsvarande enhet. Defekt enhet ska återlämnas till återförsäljaren tillsammans med en beskrivning av problemet. Godkänd reklamation ersätts med en ny enhet av samma eller likvärdig typ. Vid reklamation måste kvitto som bekräftar inköpsdatum uppvisas.

ÅTERVINNING

I enlighet med WEEE-direktivet 2012/19/EU, avfall av elektriska produkter ska inte kasseras med vanliga hushållsavfall.

NO**HOUSEGARD VANNLEKKASJESENSOR
BRUKERMANUAL**

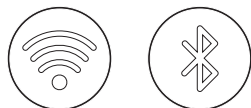
MODELL: WA202

Gratulerer med kjøpet av Housegard Vannlekkasjesensor!

Denne enkle og brukervennlige veiledningen hjelper deg med å konfigurere og få mest mulig ut av den nye enheten din.

1. FORBEREDELSE

- Sørg for at du har en 2,4 GHz wifi-ruter med internetttilkobling.
- Aktiver bluetooth, og koble mobiltelefonen din til hjemmenettverket.

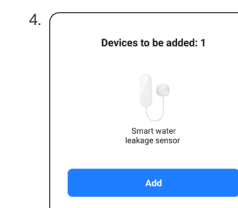
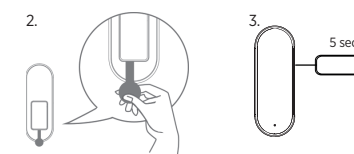

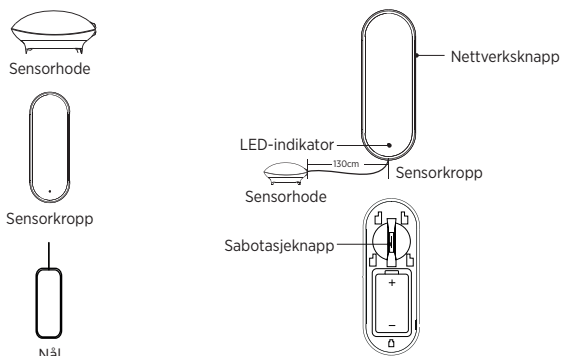
**2. INSTALLER SMART LIFE-APPEN**

Du kan laste ned appen ved å søke «Smart Life» i en appbutikk for mobil eller ved å skanne QR-koden nedenfor, deretter oppretter du en konto og logger på.

OBS! På grunn av app-oppggraderinger kan instruksjonene variere noe. Følg instruksjonene i appen hvis nødvendig.

**3. LEGG ENHETEN TIL I 2,4 GHZ WIFI-NETTVERKET**

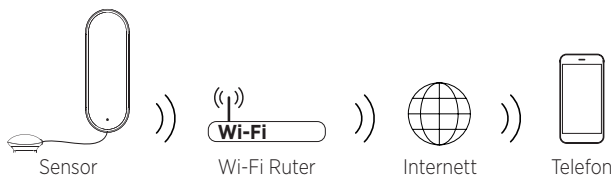
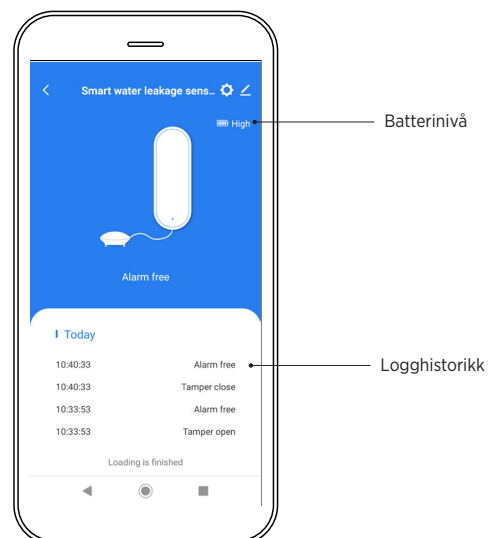
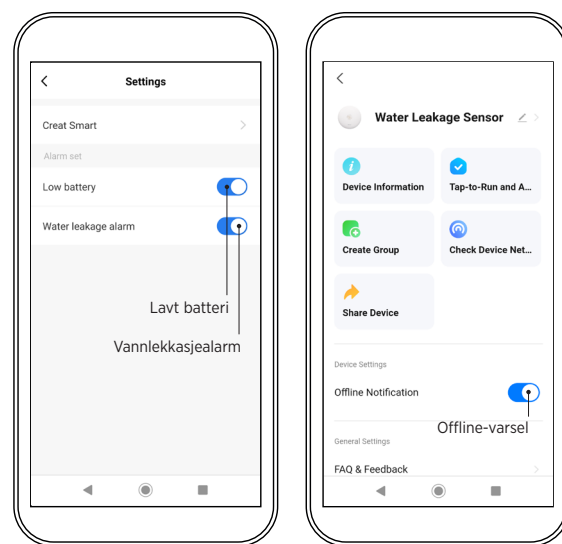
- Åpne appen.
- For å aktivere sensordelen fjerner du batteriisoleringsfilmen for å slå på enheten.
- Trykk på nettverksknappen med nålen i 5 sekunder. Når du ser et blått LED-lys blinke raskt (2 ganger i sekundet), er enheten i nettverksmodus.
- Enheden vil dukke opp automatisk i Smart Life-appen.
- Følg instruksjonene i appen for å legge til enheten.

OBS! Du kan endre standardnavnet under installeringen ved å klikke på PEN-ikonet **INKLUDERT**

Denne vannlekkasjesensoren er laget for bruk i hjemmemiljø. Den er utstyrt med trådløs wifi-teknologi, og vil dermed kunne fjernsende alarmvarsler til brukeren. Vannlekkasjealarmen har høy nøyaktighet og følsomhet, og kan derfor fungere stabilt over lengre tidsperioder. Plasser denne lille vannlekkasjesensoren i nærheten av vannkilder i hjemmet ditt, som for eksempel i baderom, ved varmtvannsberedere, vanntanker og vannpumper, og i nærheten av varme- og ventilasjonssystemer eller klimaanlegg.

SPESIFIKASJONER

Modellnummer: WA202
Driftsspennning: DC 3V (CR2x1)
Wifi-ruterfrekvens: 2,4 GHz
Støttet app: Smart Life - Smart Living
Driftstemperatur: -10 °C til +50 °C
Driftsfuktighet: ≤95 % RH (ingen kondensasjon)
IP-kapslingsgrad, sensorkropp: IP67
Mål, sensorkropp: 72×21×26 mm
Mål, sensorhode: 28,5×26,7×13,5 mm
Ledningslengde: 1,3 m
Batteriets levetid: 2 år
Godkjenninger: CE, EMC, RED, ROHS, REACH

SLIK FUNGERER DEN**INFORMASJON OM ENHETEN****ENHETSINNSTILLINGER****VARSLER**

- Vannlekkasjealarm:** Dette varselet utløses når enheten oppdager vannlekkasje eller fuktighet. Dette er viktig for å forhindre potensielle skader forårsaket av lekkasjer.
- Hendelse, lavt batteri:** Dersom enhetens batterinivå er lavt, mottar du dette varselet. Sørg for å bytte ut batteriet umiddelbart for sikre at enheten fortsetter å fungere.
- Offline-hendelse:** Dersom enheten mister tilkoblingen til nettverket (f.eks. wifi), sender den et offline-varsel. Sjekk enhetens tilkobling og feilsøk om nødvendig.
- Sabotasjehendelse:** Dersom noen fjerner sensorkroppen fra festeplaten.
- Tilbakestillingshendelse ved sabotasje:** Dersom noen monterer sensorkroppen tilbake på festeplaten.

LED-INDIKATORSTATUS

TILSTAND	LED
Normal drift.	N/A.
Alarm.	Blått LED-lys blinker én gang.
Nettverkstilkobling med wifi og bluetooth.	Blått LED-lys blinker raskt.
Nettverkstilkoblingen er vellykket eller mislykket.	Blått LED-lys slår seg av.
OTA (Over-The-Air).	Blått LED-lys lyser kontinuerlig.

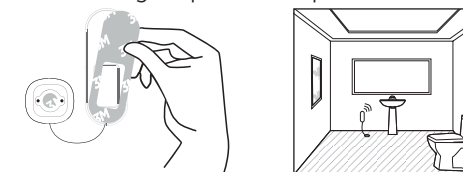
FORHOLDSREGLER VED INSTALLASJON

Sørg for korrekt installasjon ved å følge disse retningslinjene:

- Kun til innendørsbruk: Dette produktet er laget utelukkende for innendørsbruk.
- Unngå spesifikke forhold: Sensorkroppen skal ikke installeres på steder hvor den kan utsettes for regn, røyk eller damp.
- Unngå nedsenkning i væske: Sørg for at sensorkroppen ikke installeres på steder hvor den kan bli nedsenket i vann.
- LED-posisjonering: Sørg for at LED-lyset vender nedover når enheten installeres.

INSTALLASJON**Plassering av sensorkroppen:**

- Sørg for at overflaten du installerer sensorkroppen på er jevn, flat, stabil, tørr og ren.
- Fest sensorkroppen i riktig posisjon etter å først ha fjernet den dobbeltsidige teipen fra festeplaten.

**Plassering av sensorhodet:**

- Installer sensorhodet på steder hvor det er sannsynlig at vannlekkasjer kan oppstå.

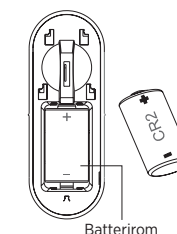
Regelmessige kontroller:

- Etter installasjonen bør man jevnlig kontrollere at produktet er godt festet til overflaten det er installert på.

BATTERIBYTT

- Løsne og fjern sensorkroppen fra monteringsplaten.
- Ta ut det brukte batteriet
- Sett inn et nytt batteri i det angitte rommet.
- Fest sensorkroppen til platen igjen.

OBS! Deponer det brukte batteriet på en miljøvennlig måte.

**GARANTI**

Denne enheten har 5 års begrenset garanti mot fabrikkfeil (Gjeldende fra kjøpsdato). Garantiansvaret er begrenset til verdien av en ny tilsvarende enhet. Defekt enhet skal returneres til forhandleren sammen med en beskrivelse av problemet. Godkjente reklamasjoner erstattes med en ny enhet av samme eller tilsvarende type. Ved reklamasjon må kvittering som bekrefter kjøpsdato fremlegges.

GJENVINNING

I henhold til WEEE-direktivet 2012/19 EU, skal ikke avfall fra elektriske produkter kastes med vanlig husholdningsavfall.

DK

HOUSEGARD VANDLÆKAGESENSOR
BRUGERMANUAL

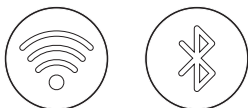
MODEL: WA202

Tillykke med dit køb af Housegard Vandlækagesensor!

Denne brugervenlige vejledning hjælper dig med at installere og få mest muligt ud af din nye enhed.

1. FORBEREDELSE

- Sørg for, at du har en 2,4 GHz Wi-Fi-router med internetforbindelse.
- Aktivér Bluetooth og forbind din mobiltelefon med hjemmets Wi-Fi.



2. INSTALLÉR APPEN SMART LIFE

Du kan downloade appen ved at søge på "Smart Life" i mobilens appbutikker eller scanne QR-koden nedenfor, oprette en konto og logge ind.

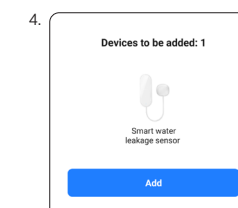
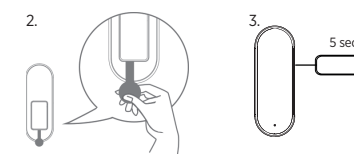
Bemærk: På grund af appopdateringer kan instruktionerne variere lidt. Følg evt. instruktionerne i appen.



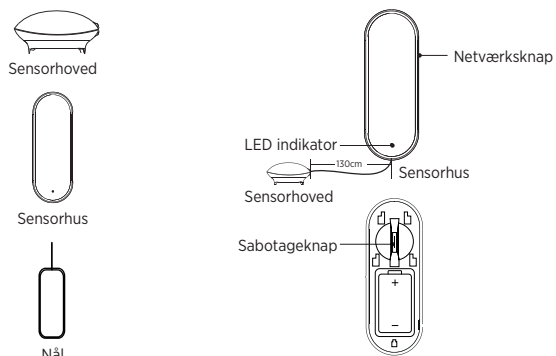
3. TILFØJ ENHED TIL 2,4GHZ WI-FI-NETVÆRK

- Åbn appen.
- Tænd for enheden ved at fjerne batteriisoleringen for at tænde sensordelen.
- Tryk på netværksknappen med nålen i 5 sekunder. Når du ser LED'en blinke hurtigt (2 gange i sekundet), er enheden nu i netværkstilstand.
- Enheden vises automatisk i Smart Life-appen.
- Følg instruktionerne i appen for at tilføje enheden.

Bemærk: Du kan ændre standardnavnet under installationen ved at klikke på PEN-ikonet. ↙



MEDFØLGER

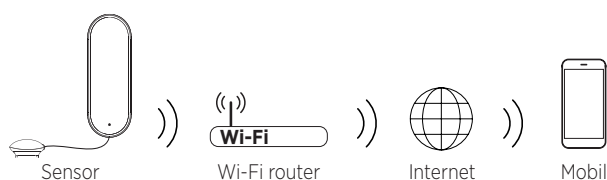


Denne vandlækagesensor er designet til brug i hjemmert. Udstyret med trådløs Wi-Fi-teknologi sender den alarmnotifikationer til brugeren på afstand. Med høj præcision og følsomhed kan vandlækagealarmen fungere stabilt i længere perioder. Placer denne lille vandlækagesensor i nærheden af vandkilder i dit hjem, fx badeværelser, vandvarmere, vandtanke, vandpumper og i nærheden af dit varme-, ventilations- og klimaanlæg.

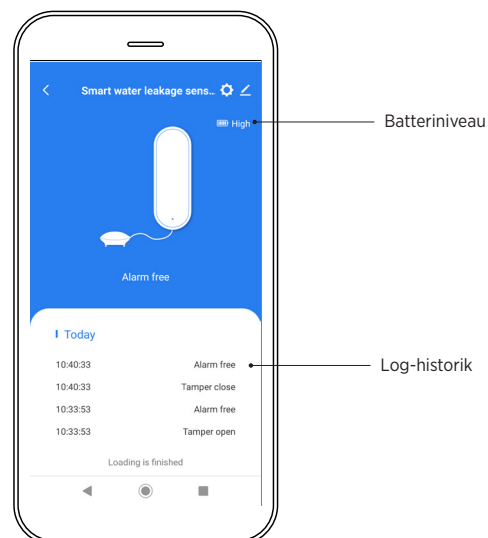
FUNKTIONER

Modelnummer: WA202
Strømkilde: DC3V (CR2x1)
Wi-Fi-routerens frekvens: 2,4 GHz
Understøttet app: Smart Life – Smart Living
Arbejdstemperatur: -10 °C til +50 °C
Arbejdsfugtighed: ≤95% RH (ingen kondensering)
Sensorhus IP-klasse: IP67
Sensorhusets dimensioner: 72×21×26 mm
Sensorhovedets dimensioner: 28,5×26,7×13,5 mm
Kabellængde: 1,3 meter
Batterilevetid: 2 år
Godkendelser: CE, EMC, RED, ROHS, REACH

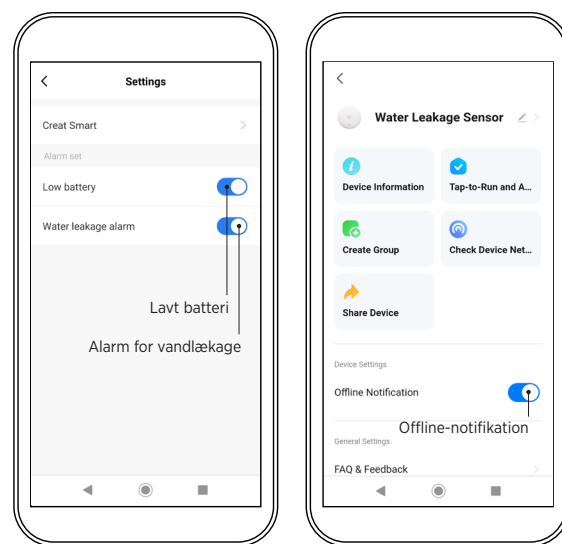
SÅDAN VIRKER DET



OPLYSNINGER OM ENHEDEN



INDSTILLINGER FOR ENHED



NOTIFIKATIONER

- Alarm for vandlækage:** Denne meddelelse udløses, når enheden registrerer vandlækage eller fugt. Det er vigtigt at forhindre potentielle skader forårsaget af lækager.
- Lavt batteriniveau:** Når enhedens batteri er ved at løbe tør for strøm, får du denne notifikation. Sørg for at udskifte batteriet med det samme for at sikre kontinuerlig drift.
- Offline-hændelse:** Hvis din enhed mister forbindelsen til netværket (f.eks. Wi-Fi), sendes en offline-notifikation. Kontrollér enhedens forbindelse, og foretag fejlfinding, hvis det er nødvendigt.
- Sabotagehændelse:** Hvis nogen fjerner sensorhuset fra monteringspladen.
- Genopretningshændelse af sabotage:** Hvis nogen geninstallerer sensorhuset på dets plade.

STATUS FOR LED-INDIKATOR

TILSTAND	LED
Normal drift.	-
Alarm.	Blå LED blinker én gang.
WiFi- og Bluetooth-netværk.	Blå LED blinker hurtigt.
Netværksforbindelsen er vellykket eller mislykkes.	Blå LED slukkes.
OTA (Over-The-Air).	Blå LED lyser konstant

VIGTIGT FØR INSTALLATION

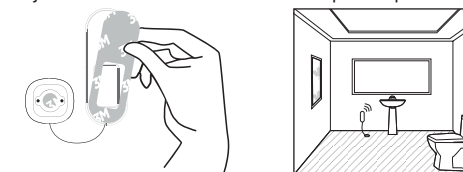
Sørg for korrekt installation ved at følge disse retningslinjer.

- Kun til indendørs brug: Dette produkt er designet til at blive brugt indendørs.
- Undgå særlige forhold: Installér ikke sensorhuset på steder med regn, røg eller damp.
- Undgå nedsænkning: Sørg for, at sensorhuset ikke installeres på steder, hvor det har været nedsænket i vand.
- LED-orientering: Sørg for, at LED'en vender nedad under installationen.

INSTALLATION

Placering af sensorhuset:

- Sørg for, at installationsoverfladen er glat, plan, stabil, tør og ren.
- Fastgør sensorhuset i den korrekte position efter at have fjernet det dobbeltklæbende tape fra pladen.



Placering af sensorhovedet:

- Installer sensorhovedet i områder, hvor der sandsynligvis vil forekomme vandlækager.

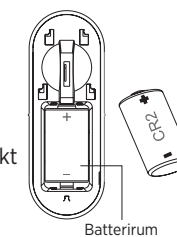
Regelmæssig kontrol:

- Efter installationen skal du jævnligt kontrollere, at produktet sidder ordentligt fast på installationsoverfladen.

BATTERISKIFT

- Fjern sensorhuset fra monteringspladen.
- Fjern det brugte batteri.
- Sæt et nyt batteri i det dertil indrettede rum.
- Sæt sensorhuset fast på pladen igen.

Bemærk: Bortskaf det brugte batteri korrekt for at beskytte miljøet.



GARANTI

Denne enhed leveres med 5 års begrænset garanti imod fabriksfejl. Gældende fra købsdato. Garantiansvaret er begrænset til værdien af en ny tilsvarende enhed. Defekte enheder skal returneres til forhandleren sammen med en beskrivelse af problemet. Godkendte reklamationer erstattes med en ny enhed af samme eller tilsvarende type. Ved reklamation skal kvittering som bekræfter købsdato altid fremvises.

GENANVENDELSE

Jævnfør WEEE-direktivet 2012/19/EU, skal affald fra elektriske produkter ikke kasseres med almindeligt husholdningsaffald.

FI

HOUSEGARD-VESIVUOTOVAROITIN
KÄYTTÖOHJE

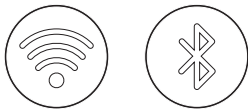
MALLI: WA202

Onnittelut Housegard-vesivuotovaroitimen ostamisesta!

Tämä helppokäyttöinen opas auttaa sinua asentamaan ja hyödyntämään uutta laitettasi parhaalla mahdollisella tavalla.

1. VALMISTELUT

- Varmista, että käytettävissäsi on 2,4 GHz:n Wi-Fi-reititin ja internet-yhteys.
- Aktivoi Bluetooth ja yhdistä matkapuhelimesi kodin Wi-Fi-verkkoon.



2. ASENNA SMART LIFE -SOVELLUS

Voit ladata sovelluksen etsimällä "Smart Life" mobiilisovelluskaupoista tai skannaamalla alla olevan QR-koodin, luoda tilin ja kirjautua sisään.

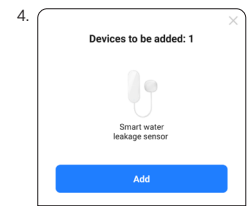
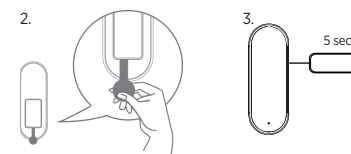
Huomio: Sovelluspäivitysten vuoksi ohjeet saattavat poiketa hieman. Noudata tarvittaessa sovelluksen ohjeita.



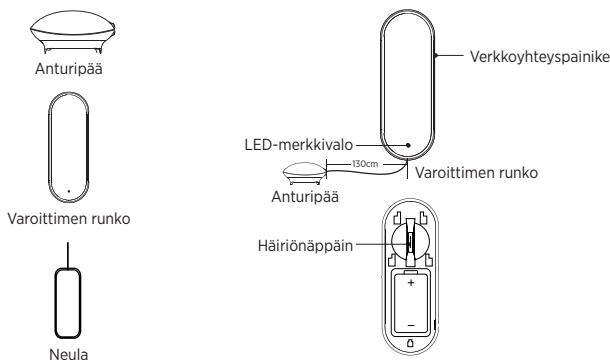
3. LISÄÄ LAITE 2,4 GHZ:N WI-FI-VERKKOON

- Avaa sovellus.
- Käynnistä laite irrottamalla pariston eristyskalvo ilmaisosan kytkemiseksi päälle.
- Paina verkkoyhteyspainiketta neulalla 5 sekunnin ajan. Kun näet sinisen LED-merkkivalon vilkkuvan nopeasti (2 kertaa sekunnissa), laite on verkkoyhteystilassa.
- Laite näkyy automaattisesti Smart Life -sovelluksessa.
- Lisää laite noudattamalla sovelluksen ohjeita.

Huomautus: voit muuttaa sen oletusnimeä asennuksen aikana napsauttamalla PEN-kuvaketta.



SISÄLTÄÄ

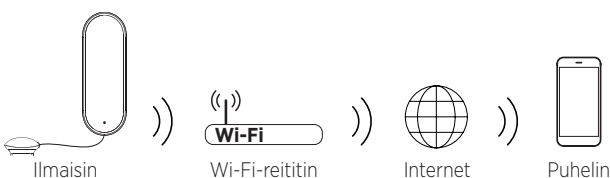


Tämä vesivuotovaroitin on suunniteltu käytettäväksi kotitalouksissa. Se on varustettu langattomalla Wi-Fi-teknologialla, jonka avulla se lähettää hälytysilmoituksia käyttäjälle etänä. Suuren tarkkuuden ja herkkyyden ansiosta vesivuotovaroitin voi toimia vakaasti pitkiä aikoja. Sijoita tämä pieni vesivuotovaroitin kotisi vesilähteiden, kuten kylpyhuoneen, vedenlämmittimien, vesisäiliöiden, vesipumppujen tai lämmitys-, ilmanvaihto- ja ilmastointijärjestelmän, lähelle.

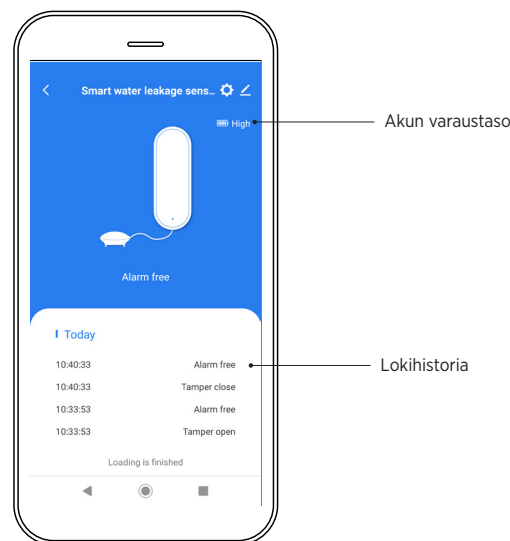
OMINAISUUDET

Mallinumero:	WA202
Käyttöjännite:	DC3V (CR2 x 1)
Wi-Fi-reitittimen taajuus:	2,4 GHz
Tuettu sovellus:	Smart Life - Smart Living
Käyttölämpötila:	-10 °C - +50 °C
Käyttökosteus:	≤95 % RH (ei kondensatiota)
Varoittimen rungon IP-luokka:	IP67
Varoittimen rungon mitat:	72 × 21 × 26 mm
Anturipään mitat:	28,5 × 26,7 × 13,5 mm
Johdon pituus:	1,3 metriä
Pariston kesto:	2 vuotta
Hyväksynnät:	CE, EMC, RED, ROHS, REACH

KUINKA SE TOIMII



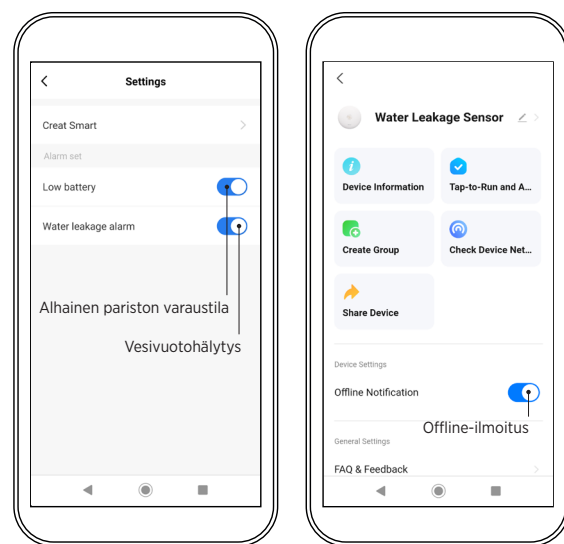
LAITTEEN TIEDOT



Akun varaustaso

Lokihistoria

LAITTEEN ASETUKSET



ILMOITUKSET

- Vesivuotohälytys:** Tämä ilmoitus laukeaa, kun laite havaitsee vuodon tai kosteutta. Se on välttämätön vuotojen aiheuttamien mahdollisten vahinkojen estämiseksi.
- Alhainen pariston varaustila:** Kun laitteen pariston varaustaso on matala, saat tämän ilmoituksen. Vaihda paristo viipymättä varmistaaksesi laitteen jatkuvan toiminnan.
- Offline-tilanne:** Jos laite menettää yhteytensä verkkoon (esim. Wi-Fi), se lähettää offline-tilanneilmoituksen. Tarkista laitteen yhteys ja määritä vika tarvittaessa.
- Häiriötapahtuma:** Jos joku poistaa anturin rungon kiinnitysalusaltaan.
- Häiriön palautustapahtuma:** Jos joku kiinnittää anturin rungon takaisin kiinnitysalusalleen.

LED-MERKKIVALOJEN TILA

TILA	LED
Normaali toiminta.	N/A.
Hälytys.	Sininen LED välähtää kerran.
Wi-Fi- ja Bluetooth-verkot.	Sininen LED vilkkuu nopeasti.
Yhdistäminen verkkoon onnistuu tai epäonnistuu.	Sininen LED sammuu.
OTA (Over-The-Air).	Sininen LED pysyy päällä.

ASENNUKSEN VAROTOIMET

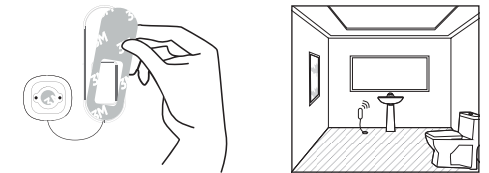
Varmista oikea asennus noudattamalla näitä ohjeita.

- Vain sisäkäyttöön: Tämä tuote on suunniteltu yksinomaan sisäkäyttöön.
- Vältä tiettyjä olosuhteita: Älä asenna anturin runkoa paikkoihin, joissa on sadetta, savua tai höyryä.
- Vältä upottamista: Varmista, ettei varoittimen runkoa asenneta paikkaan, jossa se on upotettuna veteen.
- LED-merkkivalon suuntaus: Varmista asennuksen aikana, että LED-valo osoittaa alaspäin.

ASENNUS

Varoittimen rungon sijoittaminen:

- Varmista, että asennuspinta on sileä, tasainen, vakaa, kuiva ja puhdas.
- Kiinnitä varoittimen runko oikeaan asentoon poistettuasi kaksipuoleisen teipin kiinnikkeestä.



Anturipään sijoittaminen:

- Asenna anturipää alueille, joissa vesivuodot ovat todennäköisiä.

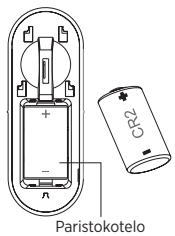
Säännölliset tarkistukset:

- Tarkista asennuksen jälkeen säännöllisesti, että tuote on kiinnittynyt tukevasti asennuspintaan.

PARISTON VAIHTO

- Irrota varoittimen runko kiinnikkeestä.
- Poista käytetty paristo.
- Aseta uusi paristo sille varattuun lokeroon.
- Kiinnitä varoittimen runko takaisin kiinnikkeeseen.

Huomio: hävitä käytetty paristo asianmukaisesti suojellaksesi ympäristöä.



Paristokotelo

GARANTII

Sellel seadmel on 5-aastane piiratud garantii tootmisvigade vastu (kehtib ostukuupäevast). Garantiikohustus on piiratud samaväärsel seadme väärtusega. Defektne seade tuleb tagastada edasimüüjale koos probleemi kirjeldusega. Kinnitatud reklamatsoon asendatakse sama või samaväärsel tüüpi uue seadmega. Reklamatsooni korral tuleb esitada ostukuupäeva kinnitav kviitung.

TAASKASUTAMINE

Vastavalt elektri- ja elektroonikaseadmete jäätmete direktiivile 2012/19/EL ei tohielektriseadmeid ära visata koos tavalistemajapidamisjäätmetega.

EST**HOUSEGARD VEELEKKE ANDUR
KASUTUSJUHEND**

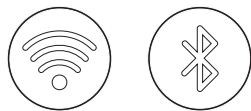
MUDEL: WA202

Õnnitleme teid Housegardi veelekket anduri ostmise puhul!

See hõlpsasti kasutatav juhend aitab teil oma uut seadet seadistada ja sellest maksimumi võtta.

1. ETTEVAMISTUSED

1. Veenduge, et teil oleks Interneti-ühendusega 2,4 GHz WiFi-ruuter.
2. Aktiveerige Bluetooth ja ühendage oma mobiiltelefon koduse Wi-Fi-ga.

**2. INSTALLIGE SMART LIFE RAKENDUS**

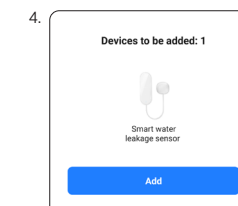
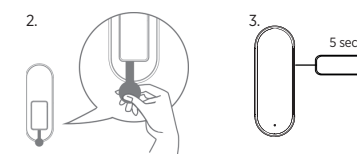
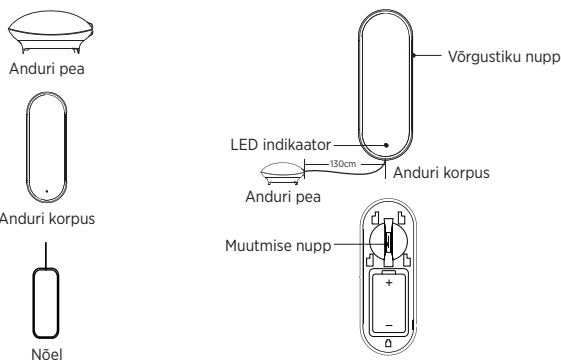
Rakenduse saate alla laadida, otsides mobiilirakenduste poodides märksõna „Smart Life“ või skannides allpool QR-koodi, looge konto ja logige sisse.

Märkus. Rakenduste uuenduste tõttu võivad juhised veidi erineda. Vajadusel järgige rakendusesiseseid juhiseid.

**3. LISAGE SEADE 2,4GHZ WI-FI VÕRKU**

1. Avage rakendus.
2. Lülitage seade sisse, eemaldades aku isolatsioonikile, et anduri osa sisse lülitada.
3. Vajutage nõelaga 5 sekundit võrguühenduse nuppu. Kui näete kiiret sinist LED-sähvatust (2 korda sekundis), tähendab see, et seade on nüüd võrgurežiimis.
4. Seade kuvatakse automaatselt rakenduses Smart Life.
5. Seadme lisamiseks järgige rakenduse juhiseid.

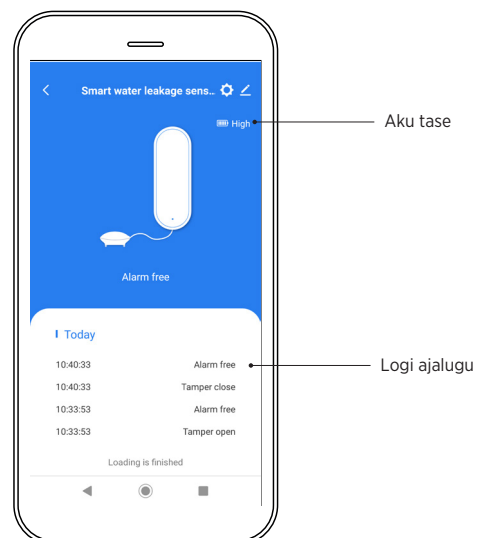
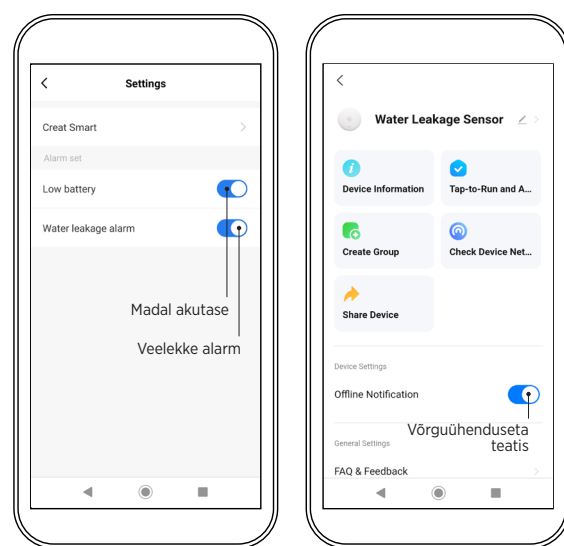
Märkus. Te saate muuta selle vaikenime seadistamise ajal, klõpsates PEN ikooni. ✎

**KAASAS**

See veelekket andur on mõeldud kodus kasutamiseks. See on varustatud Wi-Fi juhtmevaba tehnoloogiaga ning saadab kasutajale häireteateid. Veelekket alarm on suure täpsuse ja tundlikkusega ning võib töötada stabiilselt pikema aja jooksul. Asetage see väike veelekket andur oma kodu veeallikate lähedusse, nagu vannituba, veesojendid, veepaagid, veepumbad, ning kütte-, ventilatsiooni- ja kliimasüsteemid.

FUNKTSIOONID

Mudel nr: WA202
Tööpinge: DC3V (CR2x1)
Wi-Fi ruuteri sagedus: 2,4 GHz
Toetatud rakendus: Smart Life - Smart Living
Töötemperatuur: -10 °C kuni +50 °C
Tõoniiskus: ≤95% suhteline õhuniiskus (ilma kondensatsioonita)
Anduri korpuse IP-klass: IP67
Anduri korpuse mõõtmed: 72 × 21 × 26 mm
Anduri pea mõõdud: 28,5 × 26,7 × 13,5 mm
Kaabli pikkus: 1,3 meetrit
Aku eluiga: 2 aastat
Heakskiidud: CE, EMC, RED, ROHS, REACH

KUIDAS SEE TOIMIB**SEADME INFO****SEADME SÄTTED****TEAVITUSED**

- Veelekket häire: See teade käivitatakse kui seade tuvastab veelekket või niiskuse. See on oluline lekete põhjustatud võimalike kahjustuste ärahoidmiseks.
- Aku tühjenemise sündmus: Kui seadme aku hakkab tühjaks saama, saate selle kohta märguande. Pideva töö tagamiseks vahetage aku kohe välja.
- Võrguühenduse sündmus: Kui seadmel katkeb ühendus võrguga (nt Wi-Fi), saadab see võrguühenduse sündmuse teatise. Kontrollige seadme ühenduvust ja vajadusel tehke tõrkeotsing.
- Sekkumise sündmus: Kui keegi eemaldab anduri korpuse kinnitusplaadilt.
- Sekkumise taastamise sündmus: Kui keegi paigaldab anduri korpuse uuesti oma plaadile.

LED INDIKAATORI OLEK

SEISUKORD	LED
Normaalne töö.	N/A.
Alarm.	Sinine LED vilgub üks kord.
WiFi ja Bluetooth võrk.	Sinine LED vilgub kiiresti.
Võrgustiku loomine õnnestub või ebaõnnestub.	Sinine LED kustub.
OTA (Over-The-Air).	Sinine LED jääb põlema.

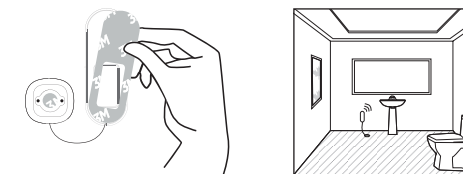
PAIGALDAMISE ETTEVAATUSABINÕUD

Tagage õige paigaldus, järgides neid juhiseid.

- Ainult siseruumides kasutamiseks: See toode on mõeldud kasutamiseks ainult siseruumides.
- Vältige eritingimusi: Ärge paigaldage anduri korpust kohta, kus esineb vihma, suitsu või auru.
- Vältige sukeldamist: Veenduge, et anduri korpus ei oleks paigaldatud kohta, kus see on vette sukeldatud.
- LED-i suund: Paigaldamise ajal veenduge, et LED on suunatud allapoole.

PAIGALDAMINE**Anduri korpuse paigutus:**

- Veenduge, et paigalduspind oleks sile, tasane, stabiilne, kuiv ja puhas.
- Kinnitage anduri korpus õiges asendis pärast kahepoolse teibi eemaldamist kronsteinist.

**Anduri pea paigutus:**

- Paigaldage anduripea kohtadesse, kus veelekket esinemine on tõenäoline.

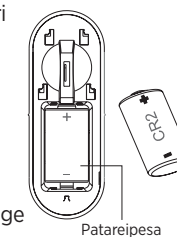
Regulaarsed kontrollid:

- Pärast paigaldamist kontrollige perioodiliselt, et toode on kindlalt paigalduspinnaga kinnitatud.

PATAREI PAIGALDAMINE

1. Eemaldage anduri korpus kinnitusklambri küljest.
2. Eemaldage kasutatud aku.
3. Sisestage uus aku selleks ettenähtud lahtrisse.
4. Kinnitage anduri korpus uuesti kronsteini külge.

Märkus. Keskkonnakaitse huvides kõrvaldage kasutatud patarei nõuetekohaselt.

**GARANTII**

Sellel seadmel on 5-aastane piiratud garantii tootmisvigade vastu (kehtib ostukuupäevast). Garantii kohustus on piiratud samaväärsel seadme väärtusega. Defektne seade tuleb tagastada edasimüüjale koos probleemi kirjeldusega. Kinnitatud reklamatsioon asendatakse sama või samaväärsel tüüpi uue seadmega. Reklamatsiooni korral tuleb esitada ostukuupäeva kinnitav kviitung.

TAASKASUTAMINE

Vastavalt elektri- ja elektroonikaseadmete jäätmete direktiivile 2012/19/EL ei tohialektriseadmeid ära visata koos tavalistemajapidamisjäätmetega. Patarei tuleb